

RAPPORT D'ACTIVITÉ | TÄTIGKEITSBERICHT | 2025



Forces Vives | Triibundi Chräft

Dachverband der darstellende Künste im Wallis

Faîtière des arts vivants du Valais

– Sommaire –

2025 en quelques chiffres	3
Mot du Comité	4
Nouveau poste	5
Organigramme	6
Membres	7-8
Communication	9-11
Collaborations	12
Groupes de travail	13
Loi LPrC	14
Budget & Comptes	15
Profits & Pertes	16
Bilan	17
Soutiens et partenaires	18
Contact	19

– 2025 en quelques chiffres –

	DÉBUT 2025	FIN 2025
MEMBRES	39	54

Dont: membres du Comité	5
Dont: émergents	8
Dont: pers. morales	15
Dont: Haut-Valais	4

COMMUNICATION

Nbre d'infolettres envoyées	7
-----------------------------	---

	DÉBUT 2025	FIN 2025
Abonné·e·s Instagram	338 (au 26 septembre)	379
Abonné·e·s LinkedIn	0 (pas de compte)	99

RENCONTRES

Séances Comité	7
Plénières	2
AG	1

ACTIVITÉS

Nbre de groupes de travail	3
Nbre de tandems	15 membres intéressés ou en action
Nbre d'événements suivis par la secrétaire générale entre sep. et déc. (hors CRAS)	10
Nbre de séances Kartel (hors groupes de travail)	4
Nbre de séances CRAS	10



– Mot du Comité –

« 2025 marque un pivot pour les Forces Vives | Triibundi Chräft avec la création d'un poste de secrétaire générale à 30% soutenu par le Service de la culture. Engagée en septembre, Stéphanie Giorgis, artiste et gestionnaire culturelle, a rapidement contribué à restructurer la faïtière, nous permettant à nous, membres du Comité, de nous engager plus vivement sur nos terrains d'actions (qui sont présentés dans ce rapport). Elle a surtout amené une énergie joyeuse, une curiosité sans limites et a su très rapidement s'intégrer à l'identité Forces Vives | Triibundi Chräft. On ne peut que se réjouir de 2026 tant il s'est passé déjà beaucoup d'événements positifs en quatre mois en 2025. »

Diane Albasini,
pour le Comité

– Nouveau poste –

Grâce au soutien du Service de la culture du Canton du Valais, un poste de secrétaire générale a pu être mis au concours durant l'été 2025. Stéphanie Giorgis a été engagée à ce poste au 1er septembre 2025. Une réévaluation du soutien est prévue au printemps 2026.

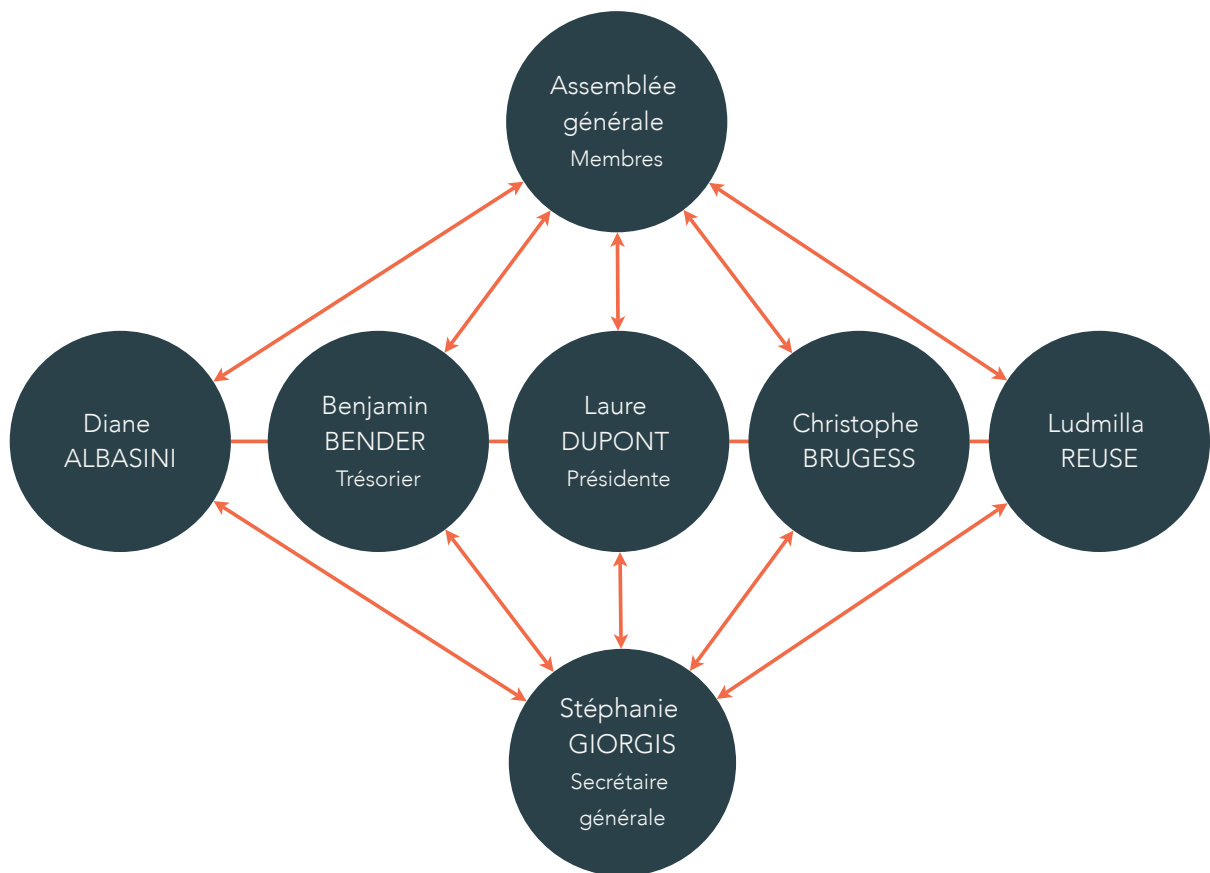
Ce poste joue un rôle central dans la coordination et le bon fonctionnement de la faïtière. Il comprend la gestion de la communication, de l'organisation générale ainsi que le suivi des séances du Comité, des Assemblées générales et des plénières. À ces missions s'ajoute la gestion du budget, de la comptabilité, des paiements, des membres et des obligations légales, en collaboration avec le trésorier, membre du Comité.

Élue membre du Comité lors de l'Assemblée générale 2025, Vanessa Lixon a dû se retirer de cet engagement. Elle a été remplacée par Ludmilla Reuse, metteuse en scène, comédienne et écrivaine.

Le travail fourni par les membres du Comité n'a jamais été quantifié, mais il représente un investissement conséquent, d'autant plus important avant l'entrée en fonction de la secrétaire générale. Le souhait du Comité est de pouvoir préserver ses forces vives tout en poursuivant son fonctionnement selon un principe d'horizontalité.



– Organigramme –



– Membres –

L'année 2025 a été marquée par une augmentation du nombre de membres des Forces Vives | Triibundi Chräft de près de 30%, notamment grâce à l'adhésion de plusieurs artistes émergent·e·s. Compte tenu des spécificités du contexte valaisan, cette évolution est significative et souligne l'importance croissante de la faïtière pour le canton. La liste des métiers représentés au sein de la faïtière ne cesse également de s'élargir.

Les plénières ont rencontré un succès modéré (7 membres hors Comité lors de celle du 15 juin 2025 et 3 membres hors Comité lors de celle du 7 novembre 2025). C'est toutefois principalement à travers les échanges par courriel, la participation à des présentations de la faïtière, notamment lors du festival *Fais comme chez toi*, ainsi que lors de discussions informelles, que la mission de mise en lien des Forces Vives | Triibundi Chräft s'est révélée particulièrement pertinente.

À la suite de constats formulés par les membres concernant certaines problématiques, des groupes de travail ont été constitués, comme cela sera détaillé à la page 13 du présent dossier. Le ton collégial porté par la faïtière s'est révélé plus que jamais nécessaire face aux réalités parfois éprouvantes du secteur des arts vivants.



15 NOUVEAUX/ELLES MEMBRES 2025
(PAR ORDRE ALPHABÉTIQUE):

Bender Déborah avec Papel'Arts
Bridet Estelle
Darbellay Lionel
Giovanela Rafaele avec la Cie CocoonDance
Gisler Germanier Salma
Goret Joakim
Huguenin Arnaud
Pannetier Jérôme
Rausis Lucie avec la Cie Barberine
Sermier Johana
Rhyner Samuel de la Cie Motus Murmuri
Seigne Olivia
Turicchia Nicolas
Thurre Joséphine
Wavre Florence

11 DÉSINSCRIPTIONS:

- 6 membres n'ont pas payé la cotisation en 2024 et en 2025.
- 4 membres ont payé la cotisation en 2024, mais pas en 2025.
- 1 membre a confirmé sa désinscription en raison de son départ de Suisse.



– Communication –

Une nouvelle charte graphique a été développée (voir page 10) pour rendre la faïtière facilement identifiable et renforcer son identité auprès des membres. Dans le même esprit, le nom *Forces Vives* a été traduit en *Triibundi Chräft*, afin de mieux inclure le Haut-Valais.

Les choix graphiques vont à l'essentiel : une typographie sans empattement, lisible et moderne, et deux couleurs marquantes et contrastées.

Le logo s'inspire de formes simples et symboliques. L'arrière-plan évoque les montagnes et un mouvement ascendant, tandis que la base rappelle le Rhône, qui traverse et relie les différentes régions du canton. Conçu comme un outil de rassemblement, il reflète l'idée d'une base solide, tout en laissant place à des directions multiples, à l'image de la diversité des pratiques dans les arts vivants.

Côté outils, les infolettres mensuelles sont désormais envoyées via Mailchimp, ce qui améliore leur lisibilité et leur impact visuel, car auparavant, elles étaient transmises par l'adresse mail des Forces Vives | Triibundi Chräft.

L'archivage des documents a également été transféré de Dropbox à KDrive, dans un souci de centralisation et de sécurité. À plus long terme, la faïtière souhaite privilégier des outils suisses, comme ceux proposés par Infomaniak.

Le groupe Signal des membres n'est pas un service suisse, mais il fonctionne sur un modèle à but non lucratif, ce qui correspond aux valeurs portées par la faïtière.

Concernant le site internet, l'opérateur reste toujours Wix, et une mise à jour graphique a été mise en place pour correspondre à la nouvelle identité.



Forces Vives

Dachverband der darstellenden Künste Wallis
Faïtière des arts vivants Valais

Triibundi Chräft

Dachverband der darstellenden Künste Wallis
Faïtière des arts vivants Valais



BONNES FÊTES

2025

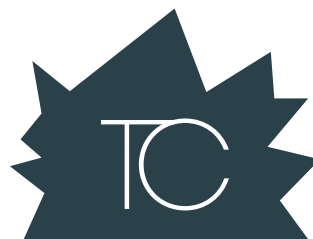
Forces Vives



FROHE FEIERTAGE

2025

Triibundi Chräft



Du Vivant en Force !

L'association Forces Vives est la faïtière qui rassemble tou-te-s les acteur-ric-e-s culturel-le-s professionnel-le-s des arts vivants du Canton du Valais. Elle promeut, défend et développe leurs intérêts en agissant de manière déterminante auprès des pouvoirs publics, des lieux de production, de formation, et toute autre institution affiliée à ce secteur d'activité.

[Affichez cet e-mail dans votre navigateur](#)



Forces Vives

Dachverband der darstellenden Künste Wallis
Faïtière des arts vivants Valais

Infolettre de décembre 2025 Newsletter Dezember 2025

Bonjour les Forces Vives !
Hallo Forces Vives!

Deutsche Übersetzung siehe unten

– Collaborations –

KARTEL

En 2025, Kartel a poursuivi sa mission de mise en réseau des associations professionnelles valaisannes. Le collectif s'est structuré.

Les Forces Vives|Triibundi Chräft sont convaincues de l'importance de Kartel pour le domaine culturel, notamment grâce à l'activité des tandems.

t. VALAISWALLIS

La branche continue d'assurer un rôle de transversalité, notamment à travers son travail de traduction et son implication dans la politique culturelle, en particulier via les tandems.

PROJET DE FÉDÉRATION

Les Forces Vives ont participé au séminaire « Fédérer le milieu culturel valaisan ? » qui s'est tenu à Sierre les 27 et 28 novembre derniers. Trois axes des stratégies ont découlé de cette rencontre :

1. Agir ensemble pour défendre et promouvoir la culture & convaincre l'opinion publique.
2. Connecter / Vernetzen.
3. Nourrir et se nourrir, le/du patrimoine au service de la culture.

CRAS

La CRAS qui rassemble les faïtières des arts de la scène romands assure un suivi attentif du projet de bascule des soutiens 2027 de la Corodis. Elle est également en lien avec la CDAC afin de donner suite au document de réforme des politiques culturelles transmis à la CIIP au printemps 2025, ainsi qu'à la proposition de mise en place de formations de prévention du harcèlement.

FAIS COMME CHEZ TOI

Benjamin Bender et Christophe Brugess sont membres du Comité des Forces Vives|Triibundi Chräft et s'engagent également au sein du festival *Fais comme chez toi*. Cet événement offre aux actrices et acteurs émergents l'opportunité de présenter leurs projets et propose, en parallèle, des rencontres informatives ainsi que des espaces de débat.

Des changements interviendront au sein des deux Comités en 2026. La volonté demeure toutefois de maintenir un lien étroit entre les deux structures.

L'intégralité des rapports de ces collaborations est disponible [sur demande](#).



– Groupes de travail –

PRODUCTION

Les réflexions menées dans ce groupe de travail ont mis en évidence des enjeux de légitimité et de confiance au sein du milieu culturel. Il apparaît essentiel que les acteurs et actrices puissent affirmer pleinement la pertinence de leurs activités, en reconnaissant leur valeur et leur contribution. Le projet « Influencer Wanted » est né de cette réflexion.

Un deuxième axe de ce groupe de travail concerne la nécessité de renforcer la mutualisation par le biais, par exemple, de la mise en place de prestations de production centralisées.

Un courrier a été adressé le 5 décembre 2025 à Monsieur Mathias Reynard (Chef du Département de la santé, des affaires sociales et de la culture), avec Monsieur Alain Dubois (Chef du Service de la culture) en copie, afin de solliciter un entretien.

Les travaux de ce groupe se poursuivront en 2026, notamment avec le Service de la culture du Canton et Action intermittence.

CHÔMAGE

Au cours de l'année 2025, plusieurs membres de la faïtière ont signalé au Comité des difficultés rencontrées avec les caisses de chômage valaisannes. Afin de recenser et d'analyser ces situations de manière structurée, un questionnaire a été élaboré et diffusé.

Le 26 novembre 2025, une rencontre a eu lieu avec une juriste afin de mieux cerner les problématiques, lesquelles concernent près d'un quart des membres de la faïtière. Deux axes principaux ont été identifiés : d'une part, des problèmes de calcul liés à l'application de l'ATF de 2020, et, d'autre part, un contrôle excessif relatif à ce que nous pouvons nommer « les bonnes pratiques ».

ET TA COMMUNE ?

Dans l'infolettre de novembre 2025, un appel a été adressé aux membres afin d'identifier des personnes disposées à recenser les ressources que les communes valaisannes, qu'elles soient petites, moyennes ou grandes, mettent à disposition pour soutenir la culture, telles que des locaux, du matériel, des véhicules ou encore des compétences spécialisées.

Seules quelques personnes ont répondu à cet appel. Une relance sera effectuée lors de l'Assemblée générale 2026.



– Loi LPrC –

Le 11 septembre 2025, le Valais a franchi une étape importante avec l'adoption en première lecture de la révision de la Loi sur la culture.

La mise en place de tandems par le biais de Kartel montre à quel point le lobby culturel est important pour faire comprendre à chacun-e les réalités du métier.



– Budget & Comptes –

Aucun budget prévisionnel n'avait été établi pour 2025, mais il le sera pour l'année 2026.

De manière générale, la faïtière doit continuer de surveiller attentivement ses dépenses, car les marges de manœuvre restent limitées. Il s'agit toutefois d'un choix stratégique: nous ne souhaitons pas augmenter le coût des cotisations, afin de garantir que l'adhésion reste accessible à toutes et à tous.

Le compte d'exploitation 2025 se clôture par un déficit de CHF 3,39.-, tandis que le bilan au 31 décembre 2025 fait apparaître un capital de CHF 2'624,67.-.

Le résultat de l'exercice 2025 est une perte de CHF 3.39.-, car il faut enlever au bénéfice d'exploitation de CHF 346,61.- (10'733,33-10'386,72) CHF 350.- qui représentent des frais liés à 2024. Ce chiffre correspond donc à la cotisation 2024 reçue en 2025 moins le défraiement 2024 pour le Comité payé en 2025 (50-400).

De nouveaux comptes ont été intégrés au plan comptable, notamment pour le salaire et les cotisations associées de Stéphanie Giorgis.

La clôture de l'exercice a été vérifiée par Bastien Alvarez et Lionel Fournier le 28 janvier 2026.

L'exercice met en lumière une trésorerie confortable pour démarrer l'exercice 2026. Cependant cette trésorerie ne comprend pas uniquement l'argent de la faïtière, étant donné que les finances de Kartel ont été intégrées, une nouvelle et dernière fois, à la comptabilité.



– Profits & Pertes –

CHIFFRE D'AFFAIRE	2025
Cotisations des membres	2'400.00 C
Soutien État du Valais	8'333.33 C
TOTAL	10'733.33 C

CHARGES GÉNÉRALES

Frais de prestations de tiers (ex : juriste GT chômage, etc.)	220.00 D
TOTAL	220.00 D

CHARGES DU PERSONNEL

Salaire secrétaire générale (avec cot. part employé)	6'600.00 D
Autres charges secrétaire générale (transport)	333.35 D
AVS, AI, APG, AC, CAF (cot. part employeur)	640.88 D
LAA (cot. part employeur)	52.80 D
LPP (cot. part employeur)	528.00 D
AMPG (cot. part employeur)	68.64 D
Annonce recrutement (ex : Artos)	200.00 D
Défraiement Comité	500.00 D
Assurance responsabilité civile	34.00 D
TOTAL	8'957.67 D

CHARGES D'ADMINISTRATION ET D'INFORMATIQUE

Frais pour l'informatique (ex : site, logiciels, drive, etc.)	333.35 D
Frais de cotisations (ex : SSC, etc.)	50.00 D
Frais de catering (ex : AG, plénière, séances Comité, etc.)	786.70 D
Frais bancaires	39.00 D
TOTAL	1'209.05 D

RÉSULTAT D'EXPLOITATION	346.61 C
--------------------------------	-----------------



– Bilan –

ACTIF	2025
Banque	47'879.00 D
TOTAL	47'879.00 D
PASSIF	
Fonds affectés Kartel	17'973.18 C
Passifs transitoires Charges à payer	2'462.52 C
Produits reçus d'avance	16'766.63 C
Charges à payer Kartel	8'052.00 C
Capital en début d'exercice	2'628.06 C
Bénéfice de l'exercice / Perte de l'exercice	3.39 D
TOTAL	47'879.00 C



– Soutiens et partenaires –

Les Forces Vives | Triibundi Chräft remercient pleinement le Canton du Valais pour son soutien sans lequel les activités de la faïtière ne pourraient pas être aussi efficaces.

Le fait que les politiques soient à l'écoute des problématiques en Valais est essentiel, et nous profitons de cette occasion pour remercier celles et ceux qui participent à l'amélioration des conditions du milieu des arts vivants.

La CRAS, Kartel, les tandems, t. ValaisWallis et tous les autres acteur·ice·s culturel·le·s nous aident à améliorer les pratiques, à permettre à chacun·e de mieux connaître le milieu et à tendre vers une professionnalisation accrue.



CANTON DU VALAIS
KANTON WALLIS

– Contact –

Forces Vives
c/o Benjamin Bender
Prés-Beudin 8
1920 Martigny

Secrétariat général
Stéphanie Giorgis
forcesvives.wallis@protonmail.com
0041 79 365 49 58





Tous droits réservés